



Memoria Sostenibilidad

Año 2022

Índice

- Declaración de dirección
- Contenidos generales
- Análisis de materialidad
- Grupos de interés
- Clientes
- Personas empleadas
- Medio ambiente
- Sociedad
- Proveedores

Declaración de dirección

En Athmos Sostenibilidad trabajamos año tras año por alcanzar un desarrollo económico que esté vinculado a la conservación y mejora del medio ambiente y del patrimonio cultural. En un entorno, tanto social como normativo y financiero, en el que la conciencia sociocultural y medioambiental va en aumento, nos esforzamos por ofrecer nuestro conocimiento y soluciones a nuestros clientes para garantizar el correcto desarrollo de sus proyectos.

La clave para alcanzar este propósito es contar con un gran equipo especializado y comprometido, creativo e innovador que pone sus capacidades al servicio de la mejora y adaptación de los procesos a las volátiles realidades del sector.

Durante 2023 nuestra empresa ha seguido creciendo. Nuestro equipo ha aumentado un 17%, hemos crecido en estabilidad laboral, se ha incrementado un 12% la contratación indefinida; hemos crecido en igualdad, alcanzando la equidad perfecta entre géneros y hemos trabajado para construir entre todos un ambiente laboral, ético, donde se respeta la diversidad y donde todos podamos conciliar nuestro desarrollo personal con el profesional.

Nuestro objetivo es aportar valor a nuestros clientes con un asesoramiento honesto y veraz y con metodologías rigurosas adaptadas a los requerimientos de cada momento. De esta manera se ha incrementado el volumen de MW sobre los que realizamos la monitorización de criterios ESG en un 16% respecto al año anterior. Hemos realizado 181 estudios ambientales sobre energías renovables lo que supone un 432% más que en 2021 y 59 actuaciones en el ámbito de la conservación del patrimonio cultural. También cabe destacar que, durante este año se ha configurado el equipo necesario para la realización de informes de impacto social.

Además, somos conscientes de que desarrollamos nuestra actividad en un entorno con el que nos interrelacionamos y sobre el que tenemos una responsabilidad. En ese sentido dedicamos nuestros esfuerzos a encontrar soluciones a problemas ambientales y

compartirlas para mejorar el impacto de los proyectos, como la metodología puesta a punto para reducir la siniestralidad de quirópteros en parques eólicos. Nos hemos involucrado con el ODS 4 Educación de Calidad, participando en proyectos colaborativos del Gobierno de Aragón y el Clúster de la Energía como el Come to Energy que pretende orientar a los jóvenes en las oportunidades de empleo que genera el sector de las renovables o participando en la Semana de la Mujer y la niña en la ciencia para motivar el incremento del nº de mujeres que encuentran su vocación en estas materias.

En 2022 renovamos nuestro Sello de Responsabilidad social de Aragón y recibimos el Sello de Bronce de la Excelencia Empresarial de Aragón lo que supuso un importante revulsivo para seguir en nuestro camino de mejora continua que garantice nuestra contribución positiva al ecosistema en el que nos desenvolvemos y un futuro estable y seguro para nuestra compañía.

Ana Cristina Fraile García
Directora de Sostenibilidad



Contenidos generales



Athmos es una empresa dedicada al asesoramiento de empresas en materia de medio ambiente y en implantación y monitorización de sistemas ESG (Environmental, Social & Governance) en la ejecución de proyectos. Nuestro modelo de negocio se basa en la implementación, para nuestros clientes, de un sistema solvente que permita garantizar que sus proyectos se ejecutan de forma acorde con la legislación vigente, minimizando el impacto ambiental de los mismos en las zonas donde se construyen y promoviendo una adecuada interlocución con la comunidad local.

Desde nuestra fundación, en el año 2015, en Athmos hemos ido creciendo hasta convertirnos en un equipo compuesto por 34 profesionales que se esfuerzan día a día para alcanzar los objetivos empresariales y seguir creciendo. Nuestro ámbito de actuación se centra mayoritariamente en la comunidad autónoma de Aragón.

A través de este documento presentamos la segunda Memoria de Responsabilidad Social Corporativa de Athmos Sostenibilidad, correspondiente al año 2022, la cual se presentará de manera anual. Para la realización de este informe se han tenido en consideración las instrucciones de Global Reporting Initiative (GRI) y el Instituto Aragonés de Fomento.

En todos los procesos que llevamos a cabo desde Athmos aplicamos el principio de precaución. La perspectiva de prevención, reducción o minimización de riesgos está incorporada en el desarrollo de nuestra actividad, tanto en aspectos medioambientales como en el impacto que se genere como consecuencia de nuestras actuaciones.

En Athmos estamos comprometidos con el respeto a los Derechos Humanos y trabajamos activamente con el objetivo de promover dicho respeto entre nuestros grupos de interés.

Propósito

Lograr un progreso colectivo donde desarrollo y mejora del entorno caminen de la mano.

Visión

Queremos ser un referente en el cambio hacia un desarrollo socioeconómico vinculado a la conservación y mejora del medio ambiente y del patrimonio cultural, apoyando a las comunidades locales y aportando conocimiento y soluciones gracias a la creatividad de nuestro equipo y la innovación tecnológica.

Misión

El objetivo es dotar a nuestros clientes de las herramientas necesarias para garantizar el correcto desarrollo de sus proyectos, acorde a la normativa aplicable y los estándares de sostenibilidad, respetando el entorno en el que se desarrollan, empleando las mejores técnicas disponibles y diseñando soluciones específicas.

Valores

- **Profesionalidad:** trabajamos por dar el mejor servicio posible, adaptándonos y superándonos día a día para satisfacer las expectativas de nuestros clientes.
- **Trabajo en equipo:** nuestro crecimiento se debe a la ilusión de nuestro equipo, por eso nos esforzamos por crear un espacio en el que las personas se desarrollen libremente, con respeto y compañerismo.
- **Innovación:** aprendemos de todas las experiencias que afrontamos, por ello fomentamos la creatividad y resiliencia en el equipo para ofrecer a nuestros clientes propuestas novedosas, adaptadas a sus necesidades y a una coyuntura en la que la sostenibilidad es un valor cada vez más relevante.
- **Transparencia:** defendemos que para el crecimiento sostenible es fundamental mantener una comunicación transparente y veraz con todas las partes con las que nos relacionamos.

En Athmos tenemos el fuerte compromiso de que todas las actuaciones que llevamos a cabo se realicen conforme a los más estrictos estándares éticos.

Como parte del Grupo Forestalia secundamos los principios incluidos en el Pacto Mundial de las Naciones Unidas y mantenemos nuestro compromiso con la Declaración de la Organización Internacional del Trabajo (OIT) aplicando sus procedimientos de diligencia debida en materia de derechos humanos, por lo que, integramos en nuestras políticas y sistemas de gestión estos principios para asegurar la promoción, protección y el cumplimiento de los Derechos Humanos en toda la organización y en nuestro ámbito de influencia.



Para prevenir la corrupción, el soborno y el blanqueo de capitales existen Políticas Corporativas que, de forma expresa, introducen medidas y mecanismos de control, tanto internos como externos, que cubren una doble vertiente: por un lado, prevenir la comisión de ilícitos penales y, por otro, mitigar las posibles consecuencias de la materialización de un escenario de riesgos en materia penal.

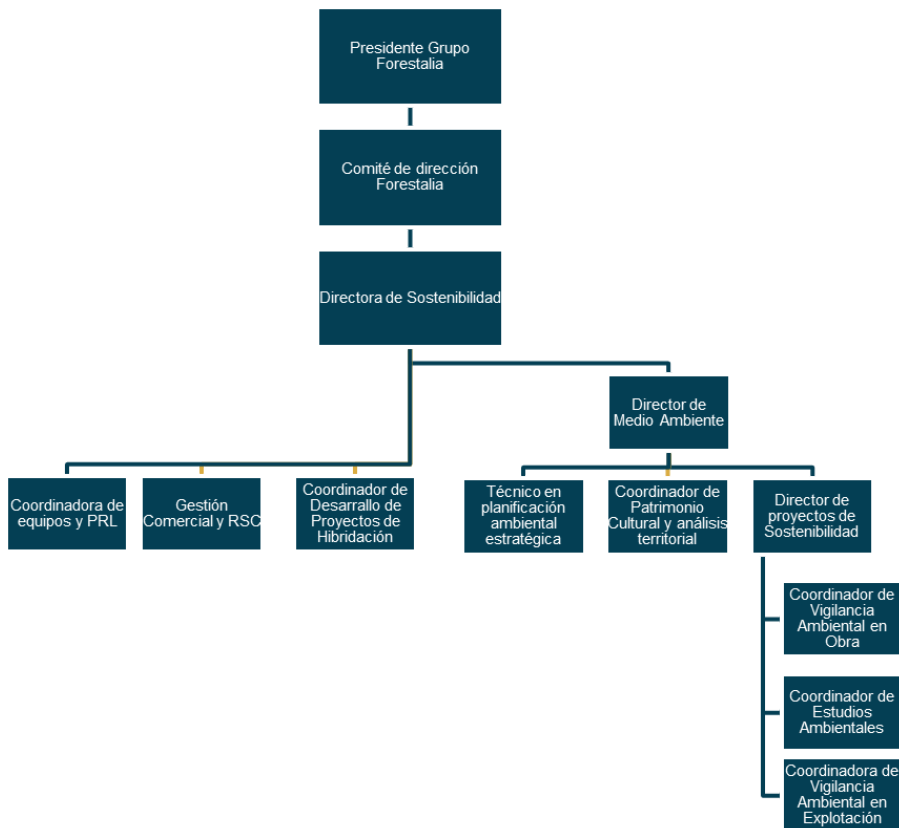
Para el control del cumplimiento de los protocolos y códigos anteriormente mencionados, contamos con un Canal de denuncias, así como un sistema de comunicación y autorizaciones que se gestionan a través de la figura del Compliance normativo. A parte de este canal, existen sendos procedimientos para denunciar conductas que contravienen los principios y normas incluidas en las políticas previamente enumeradas.

Como resultado de estas políticas cabe destacar que no se ha cometido ningún ilícito penal ni se han producido casos relacionados con actos de corrupción, soborno o blanqueo de capitales; no habiéndose recibido ni siquiera ninguna denuncia por la que se haya tenido que accionar el protocolo de investigación de hechos establecido por el sistema de gestión de compliance penal. Tampoco se ha manifestado ningún caso relativo a vulneración de derechos humanos, no habiéndose recibido ni siquiera ninguna denuncia por la que se haya tenido que accionar el protocolo de investigación.

Además, contamos con controles y medidas cuya finalidad es no sólo prevenir que el personal interno lleve a cabo acciones en materia de corrupción, soborno y blanqueo de capitales, sino evitar que terceros ajenos utilicen a la empresa como instrumento para este tipo de acciones, así como medios para garantizar que dichos terceros no llevan a cabo acciones en este sentido.

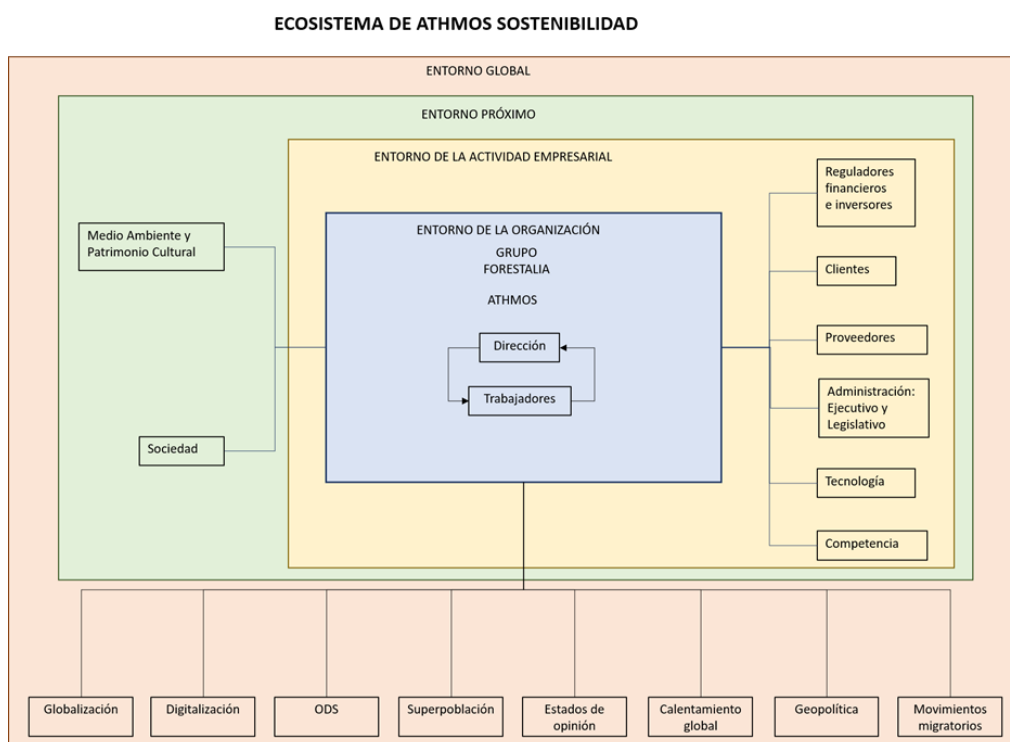
El gobierno de la organización se articula de acuerdo con el organigrama que se detalla a continuación. Depende directamente del comité de dirección del Grupo Forestalia que tiene carácter de comité asesor, en él se integran, además del presidente y el director

general, los responsables de los diferentes Departamentos de la Compañía. La capacidad ejecutiva corresponde al presidente de la compañía. Estructura del Gobierno de la organización:



Grupos de interés

En Athmos creemos que el entorno que nos rodea y su atención y cuidado son elementos fundamentales para nuestro desarrollo. Formamos parte de un ecosistema cambiante, en el que sus integrantes se relacionan y resulta esencial mantener un flujo de comunicación continua con ellos.



La capacidad de influencia de cada stakeholder es distinta, por ello establecemos diferentes canales de comunicación y frecuencia con la que hay que mantener contacto con ellos. Nuestros principales stakeholders son:

- **Trabajadores:** el equipo humano que forma Athmos es uno de nuestros principales valores. Nuestros trabajadores se esfuerzan día a día por dar lo mejor de ellos para satisfacer las expectativas de nuestros clientes. El entusiasmo de nuestro equipo es nuestra mayor ventaja competitiva.

- **Reguladores financieros e inversores:** nuestra actividad está fuertemente vinculada a un extenso marco regulatorio que cambia con frecuencia, por lo que tenemos que prestar una atención frecuente a los reguladores e inversores. Además, hay que tener en consideración los compromisos voluntarios que se afrontan tanto por nuestra parte como por parte de los inversores.
- **Clientes:** en Athmos nos entregamos a diario por adaptarnos a las necesidades de nuestros clientes, manteniendo un diálogo constante que ha ido en aumento gracias a la utilización de herramientas informáticas que permiten al cliente realizar un seguimiento online del trabajo.
- **Proveedores:** nuestra cadena de valor es un elemento esencial para el cumplimiento de las metas establecidas dentro de Athmos y las exigencias de nuestros clientes. Intentamos mantener una relación lo más duradera y cercana posible para alcanzar los objetivos establecidos.
- **Administración:** la comunicación con la Administración debe ser constante para el correcto funcionamiento de nuestra actividad. Los resultados de las tareas que llevamos a cabo y observaciones se reportan periódicamente a la Administración para su control. Además, debemos tramitar ante las diferentes administraciones las comunicaciones o solicitudes de autorización derivadas de los condicionados incluidas en las diferentes autorizaciones ambientales o administrativas.
- **Tecnología:** los avances y cambios tecnológicos nos permiten dar soluciones más eficientes para la reducción del impacto ambiental de los proyectos. Por ello debemos estar atentos a las innovaciones que se desarrollan en el sector y adaptarnos a ellas. Optimizando nuestra capacidad y multidisciplinariedad para extraer conclusiones de nuestro trabajo y aportar conocimiento para la mejora de los procesos.
- **Competencia:** aunque los competidores también son colaboradores en el objetivo de la conservación del medio ambiente y la biodiversidad el análisis de competidores y su seguimiento es crucial si queremos mantener o mejorar nuestra competitividad dentro del sector. Nuestras herramientas son el rigor, la sistemática en el trabajo y la innovación metodológica.
- **Medio Ambiente y Patrimonio Cultural:** compatibilizar el desarrollo económico con la conservación del medio ambiente y la biodiversidad, así como con la conservación de los elementos del patrimonio cultural, es nuestro objetivo. Por ello prestamos especial atención a estos aspectos, intentando reducir al máximo posible la influencia que realizamos sobre ellos y compensándola cuando sea posible.
- **Sociedad:** formamos parte de un conjunto con el que queremos colaborar por su crecimiento, escuchándolo y adquiriendo compromisos por su cuidado. Las personas y grupos que componen la sociedad son un elemento esencial para el correcto desarrollo de nuestros proyectos.

En Athmos disponemos de diferentes vías de comunicación que permiten interactuar con nuestros grupos de interés, algunos de ellos son encuestas de satisfacción de clientes, encuestas sobre el clima laboral, así como entrevistas feed-back del personal, cuestionario de proveedores, reuniones periódicas, correo electrónico, llamadas, informes y reportes.

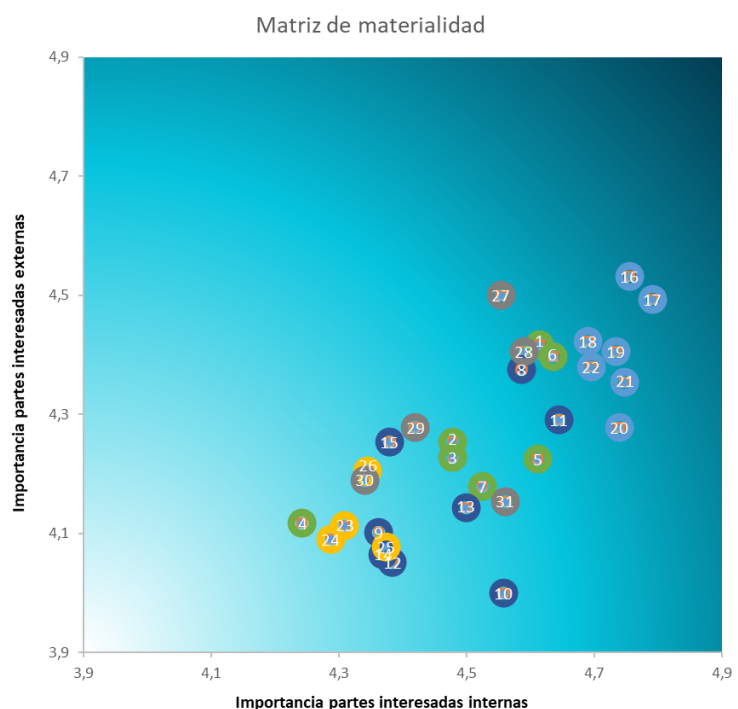
Análisis de materialidad

En Athmos defendemos que formamos parte de un conjunto y que debemos conocer las expectativas de las partes interesadas con las que nos relacionamos. Consecuentemente, el Grupo ha realizado un análisis de materialidad para orientar sus actuaciones teniendo en cuenta a los grupos de interés.

Para la realización de este análisis de materialidad se tienen en cuenta las diferentes empresas que conformamos el Grupo, siendo Athmos una de ellas. Por ello, y considerando la integración de Athmos en el desarrollo integral de proyectos del Grupo, extrapolamos su matriz de materialidad al desarrollo de nuestra actividad.

Nuestra matriz de materialidad analiza cinco aspectos esenciales (Medioambiente, Buen Gobierno, Empleo, Cuestiones Sociales y Relación con clientes), poniéndolos en relación con la importancia que tiene para nosotros y para nuestros grupos de interés.

Los datos obtenidos para este análisis se han recogido a través de 220 encuestas, teniendo un índice de participación del 17%. Gracias a esta encuesta se ha podido construir la matriz de materialidad. Tal y como se observa en esta matriz, los aspectos que tienen mayor relevancia son los relacionados con el empleo y con el cuidado del medioambiente.



Medioambiente	<ol style="list-style-type: none"> 1. Cumplimiento de la legislación vigente 2. Reducción, segregación y gestión de Residuos 3. Minimización de emisiones CO2 4. Incluir criterios ambientales en compras y proveedores 5. Protección de la biodiversidad y del entorno 6. Eficiencia energética y uso de energías renovables 7. Participación en proyectos de mejora medioambiental
Buen Gobierno	<ol style="list-style-type: none"> 8. Transparencia de todas nuestras actividades 9. Promover diálogo permanente con los Grupos de Interés 10. Rentabilidad y solvencia de nuestra empresa 11. Comportamiento empresarial ético y responsable 12. Alineación con Objetivos de Desarrollo Sostenible (ODS) 13. Innovación y mejora permanente 14. Inversión en mantenimiento y mejoras de los activos 15. Confidencialidad y protección de datos
Empleo	<ol style="list-style-type: none"> 16. Cumplimiento de normativas laborales 17. Seguridad, salud y bienestar de los trabajadores 18. Contratación justa y transparente 19. Diversidad e igualdad de oportunidades y no discriminación 20. Apoyar el crecimiento profesional y personal 21. Conciliación de la vida laboral y familiar 22. Formación y desarrollo del talento
Cuestiones Sociales	<ol style="list-style-type: none"> 23. Apoyo a proyectos e iniciativas de acción social 24. Contratación de personal y proveedores locales 25. Relación con autoridades locales dónde se ubican nuestras plantas 26. Inversión en activos e infraestructuras locales
Relación con clientes	<ol style="list-style-type: none"> 27. Cumplimiento de las condiciones pactadas con los clientes 28. Instalaciones seguras en su explotación y mantenimiento 29. Precios justos y competitivos 30. Medición de la satisfacción de los clientes y toma de decisiones 31. Continuidad del negocio 32. Innovar para mejorar la satisfacción del cliente/consumidor

Esta información es analizada e integrada dentro de nuestro Sistema Interno de Gestión con el objetivo de crecer de la mano de nuestros grupos de interés y como muestra de nuestro compromiso medioambiental, social y de gobernanza.



Clientes

Satisfacer las necesidades de nuestros clientes es el motor que nos mueve. En Athmos nos adaptamos a nuestros clientes para cubrir sus necesidades, moldeando nuestros procedimientos para asegurar el correcto desarrollo de sus proyectos.

Trabajamos por una relación basada en la honestidad y cercanía, lo cual nos permite conocer las particularidades de cada cliente y cada proyecto que llevamos a cabo de su mano, realizando las actuaciones con la mayor profesionalidad.

La relación con nuestros clientes se basa en la transparencia, la adaptación a sus necesidades, la homogeneidad de nuestra metodología, la relación frecuente y la puesta a su disposición de mecanismos de seguimiento online.

Nuestras propuestas comerciales son exhaustivas y transparentes, incorporan con detalle los trabajos que se incluyen en las mismas y los desgloses presupuestarios necesarios. Asesoramos, además, al cliente de posibles riesgos que pueden surgir en el proceso de aplicación del servicio. Usualmente realizamos un análisis inicial del proyecto para identificar, ante el cliente, los posibles problemas que pueden surgir en la ejecución del mismo, así como los límites impuestos para su desarrollo con el fin de adoptar desde el inicio las medidas preventivas o correctivas necesarias para el adecuado avance de los proyectos y fijar con él la estrategia de realización del trabajo.

Acompañamos al cliente en el proceso posterior a la finalización de nuestros servicios, constatando que todos los proyectos se han ejecutado conforme a las especificaciones y condicionados que son de aplicación, y comprobando que, una vez ejecutadas las obras, se ha recuperado el entorno de acuerdo con las especificaciones ambientales previstas en sus autorizaciones.

Una de las actuaciones habituales de Athmos, es el envío a cada uno de los clientes de la encuesta de satisfacción, una vez finalizado el proyecto realizado o con una periodicidad anual (en el caso de proyectos de largo plazo). La encuesta recoge el grado

de satisfacción del cliente en los aspectos más relevantes del trabajo (realización del trabajo, plazo de entrega, competencia de los técnicos asignados al proyecto, etc.), además de dar la posibilidad al cliente de añadir los comentarios que crea oportunos con el fin de plantear oportunidades de mejora.

En el año 2022 nuestros clientes han valorado con un 9 sobre 10 nuestros trabajos y servicios. Destacando la valoración como excelente de 4 de los 7 aspectos valorados individualmente (atención ante solicitudes telefónicas, competencia de los técnicos asignados, trato personal de los técnicos y cumplimiento de los plazos acordados).

En función de los resultados obtenidos a través de las encuestas, así como la percepción conseguida a través del propio feedback constante durante los trabajos realizados, las reuniones mantenidas y el contacto directo a través de correo electrónico y teléfono, nos ofrece la posibilidad de poder mejorar en aquellas cuestiones en las que podemos tener una debilidad y que son susceptibles de mejora.

Por otra parte, existen dos vías externas para acreditar la calidad de nuestro servicio, las auditorías externas y el reporte de información a las administraciones públicas.

Dentro de las auditorías externas cabe destacar las due diligence que encargan los clientes, a través de estas auditorías se analiza la calidad del servicio prestado y se justifica el cumplimiento de los principios vinculados a la sostenibilidad exigidos por las entidades financieras. Además, tienen especial consideración respecto a esta materia las auditorías de la norma ISO 9001.

Realizamos el reporte de información a las administraciones públicas, los resultados de las tareas y observaciones se reportan, periódicamente, a la Administración para su control, indicando con transparencia la metodología desarrollada. Respecto a esta información aportada, las administraciones no nos han reportado ninguna no conformidad o incidencia durante este año 2022.

Otro ejemplo, para acreditar la calidad de nuestro servicio es la reiteración de contratación de proyectos con el mismo cliente, lo cual demuestra su alto grado de satisfacción.

El mantenimiento de los niveles de calidad de los productos y servicios que ofrece una compañía, así como su perdurabilidad en el tiempo deben estar inmersos en un proceso de mejora e innovación continua. Desde este convencimiento, en Athmos creamos la Comisión de innovación y mejora como un equipo multidisciplinar con habilidades complementarias que tiene como misión identificar, analizar y proponer soluciones que hagan más eficientes los servicios que se prestan, así como promover innovaciones que mejoren la calidad de los mismos o enriquezcan nuestra oferta.

La Comisión de Innovación y Mejora trabaja a través de cuatro fases:

- Identificación del aspecto a mejorar: Puede producirse por cualquier vía y agente con el que nos relacionamos.
- Análisis: Valoración del aspecto a mejorar y, en su caso, la propuesta de mejora. La comisión se reúne y decide si la propuesta es descartada, aceptada o requiere de investigación
- Investigación: En el caso de propuestas que así lo requieran.
- Desarrollo: En el caso de ideas que sean aceptadas y no requieran de más investigación.

En el año 2022 se introdujeron nueve propuestas al Buzón de sugerencias Athmos y que, posteriormente fueron evaluadas por la Comisión de Innovación y Mejora.



Personas empleadas

Defendemos que el equipo humano que conforma Athmos Sostenibilidad debe poder desarrollarse como personas y profesionales en un entorno armónico y que permita la conciliación familiar, laboral y personal con el máximo respeto a la igualdad de oportunidades. Y para ello les hacemos conocedores con frecuencia de los retos económicos, sociales y ambientales que afrontamos.

En Athmos hacemos un seguimiento del compromiso y nivel de satisfacción de nuestro equipo para cuantificar el bienestar corporativo. Realizamos la Encuesta de Clima Laboral para medir la percepción que tienen los empleados del ambiente de trabajo y centrar esfuerzos en conseguir el máximo nivel de satisfacción de los mismos.

	Año 2020	Año 2021	Año 2022
% de personas de plantilla que participan en las encuestas de clima laboral	72%	63%	69%
Índice de satisfacción en las encuestas de satisfacción (%)	72%	77%	76%

La encuesta de clima laboral contempla 20 ítems que analizan el nivel de satisfacción de los trabajadores con los principales aspectos de su relación laboral con Athmos.

Año a año se identifican aquellos aspectos de mejora sobre los que se trabaja para mejorar la satisfacción del equipo. Se realizan reuniones con los responsables de cada departamento para analizar individualmente los resultados, indicando acciones específicas y concretas por departamentos. En el año 2022, cuatro de los veinte ítems analizados en la encuesta mejoraron respecto al año anterior.

En Athmos tenemos implantadas estrategias que permiten seguir trabajando para la mejora de la satisfacción de las personas empleadas:

- **Plan de acogida:** RRHH convoca una reunión mensual con el personal dado de alta el mes anterior, el objetivo de esta reunión telemática es recibir y dar la bienvenida a las nuevas incorporaciones, se realiza una breve explicación de la empresa, se presenta el organigrama, se explican las interrelaciones de los departamentos, clientes internos, se da cuenta de los aspectos laborales y se explica las normas procedimentales del SIG.
- **Reuniones de seguimiento:** a los 3 meses de la incorporación del personal RRHH convoca una reunión individual con cada empleado para verificar la adaptación del mismo al puesto de trabajo, si ha recibido la atención necesaria para la correcta realización de su trabajo, si se encuentra motivado e integrado en la empresa. En caso que haya carencias identificadas, RRHH toma nota para solventarlas de inmediato con el departamento implicado de modo que el trabajador pueda sentirse cómodo y con el ambiente adecuado para la correcta realización de su trabajo.
- **Manual de bienvenida:** el manual se entrega a los trabajadores que se incorporan a Athmos. Este documento incorpora información sobre nuestras políticas, estructura, medios y demás información importante para el correcto desarrollo de nuestra actividad.
- Mejora continua de la plataforma “**Tramitapp**” que permite el control horario diario y actúa como portal del empleado, con funciones como, por ejemplo, la gestión de permisos por vacaciones o cualquier tramitación de documentos del empleado con posibilidad de firmarlo a través del portal y actúa como un canal más de comunicación a través del cual la empresa comparte los documentos.
- **Comunicados internos:** la empresa cuenta con un email específico para envío de comunicados corporativos, que igualmente es una vía de escucha en el que la empresa obtiene ‘Feedback’ de sus empleados.
- **Buzón de sugerencias:** tenemos implementado un buzón de sugerencias dentro de la plataforma Smartsheet, donde el equipo puede presentar sus ideas y propuestas. Durante el año 2022 se han presentado 9 sugerencias, el 44% de ellas se han aprobado y el 66% se están estudiando para su posible implementación.

Las personas que componen el equipo de Athmos Sostenibilidad son el pilar fundamental para poder realizar nuestra actividad y, a través del cual, se crea el valor que tiene la compañía. Visualizando los datos de personal, se aprecia el compromiso y los logros de Athmos en cuanto a paridad y equilibrio de género.

Categoría Profesional	2022		2021	
	Mujeres	Hombres	Mujeres	Hombres
Grupo 1: Alta dirección	0	0	0	0
Grupo 2: Dirección	1	1	1	1
Grupo 3: Mandos Intermedios	2	6	2	5
Grupo 4: Técnicos / Especialistas / Administrativos	14	10	10	10
TOTAL	17	17	13	16

Tenemos instaurada la Política de Diversidad, igualdad de oportunidades y conciliación con el fin de conseguir el objetivo estratégico de desarrollar relaciones laborales basadas en el respeto y la igualdad de oportunidades, así como desplegar políticas de conciliación para crear un entorno de trabajo favorable.

En Athmos estamos comprometidos con el objetivo de reducir el paro juvenil, queremos abrirles la puerta del mercado laboral a los jóvenes, por ello el 38,24% de nuestra plantilla tiene menos de 30 años tal y como se aprecia en la siguiente tabla:

Grupos de edad	2022		2021	
	Mujeres	Hombres	Mujeres	Hombres
Hasta 30 años	8	5	4	2
de 30 a 50 años	8	10	8	12
Mayores	1	2	1	2
TOTAL	17	17	13	16

Junto al Plan de igualdad existe la Política de diversidad, igualdad de oportunidades y conciliación, cuyos objetivos son, entre otros realizar revisiones en materia de igualdad, diversidad y conciliación, evaluando el impacto de la empresa e impulsar nuevos planes de acción.

Todo el equipo que compone Athmos está cubierto por el convenio colectivo estatal de Empresas de Consultoría y Estudios de Mercado.

Queremos que nuestro equipo profesional pueda desarrollarse personal y profesionalmente permitiendo la armonización de su vida laboral y privada en un ambiente de igualdad y respeto. Para ello, promovemos medidas de flexibilidad horaria,

compatibilidad de turnos y reparto del volumen de trabajo.

Tipo de contrato	2022		2021	
	Mujeres	Hombres	Mujeres	Hombres
Indefinido	14	15	8	14
Temporal	3	2	5	2
TOTAL	17	17	13	16

En Athmos la jornada laboral es flexible, de tal forma que facilita a los empleados la conciliación de vida laboral y personal, permitiéndoles en su caso, asistir a trámites personales, citas médicas y otros supuestos similares. Todo esto redunda en un bajo nivel de absentismos laboral, puesto que, mejora la satisfacción y/o motivación individual de los empleados.

Absentismo	2022		2021	
	Mujeres	Hombres	Mujeres	Hombres
Nº de horas de absentismo	736	696	12	136

Anualmente, dentro del programa de desarrollo personal, se realizan entrevistas feedback por parte de los empleados con su responsable directo, dónde se evalúa la trayectoria del año anterior y se proponen objetivos para el siguiente, así como un plan de formación basado en las necesidades del personal.

Gracias a la información obtenida por las entrevistas feedback y el análisis concreto de cada uno de los empleados, el departamento de RRHH crea el plan de formación anual para implantar el próximo año. Adicional a tal plan, en Athmos se realizan formaciones y sensibilizaciones internas en temas de seguridad y salud o aspectos relevantes de nuestro trabajo, impartidas por los propios miembros del equipo expertos en la materia. Resultado de ello, y de la percepción del trabajo diario de los miembros del equipo, se facilita la promoción profesional interna dentro de la empresa. Durante el año 2022 se han realizado un total de 13 cursos, impartiendo un total de 72 horas de formación.

**100% de la
plantilla
contratada a
tiempo completo**



Horas de formación por Categoría Profesional	2022		2021	
	Mujeres	Hombres	Mujeres	Hombres
Grupo 1: Alta dirección	0	0	0	0
Grupo 2: Dirección	30	30	57	8
Grupo 3: Mandos Intermedios	290	146	307	87
Grupo 4: Técnicos / Especialistas / Administrativos	213	242	48	58
TOTAL	533	418	412	152

Una de las actuaciones para fomentar el apoyo al desarrollo profesional es la realización de prácticas universitarias. Este año 2022 hemos contado con cuatro alumnos que han realizado sus prácticas educativas en Athmos, dos alumnos de la Universidad Politécnica de Huesca y otros dos alumnos del IES Corona de Aragón.

Además, la Comisión de Seguridad y Salud que se reúne mensualmente, con el objetivo de analizar las incidencias existentes en tal materia, estableciendo las medidas a aplicar. Desde Athmos se ha promovido una reunión semanal con el fin de revisar la evolución de la correcta aplicación de los planes de Seguridad y salud.

En Athmos tenemos implantada la identidad corporativa específica del departamento de Seguridad y Salud "Safety First" para promover la cultura de prevención y mantener el objetivo de Cero Accidentes y Lesiones.

Nº de accidentes de trabajo por categoría	2022		2021	
	Mujeres	Hombres	Mujeres	Hombres
Accidentes con baja	0	1	0	0
Accidentes sin baja	1	0	0	0
Enfermedades profesionales	0	0	0	16

Para afianzar la cultura de equipo y transmitir información relevante sobre la empresa, instauramos las Jornadas Proactivas, unas reuniones en pequeños grupos que permiten la comunicación de estos temas de manera más dinámica y de comentar en grupo todas las inquietudes o sugerencias que tengan los miembros del equipo.

En materia de seguridad y salud, se evalúan anualmente los riesgos en materia de prevención de riesgos laborales, estableciendo medidas si son necesarias, por ejemplo, la instalación de luminarias nuevas en la oficina a principios de este año. En Athmos hemos implantado la medida denominada Safety walkthrough que consiste en la identificación y notificación de posibles riesgos de seguridad en las áreas donde se desarrollan los trabajos de campo. Durante el año 2022 hemos registrado 268 paseos de seguridad en todo el grupo.

En el ámbito de la seguridad en el trabajo es clave la formación, durante 2022, en Athmos se han realizado 72 horas de formación en esta materia en ámbitos tan especializados como la conducción off road y primeros auxilios y extinción de incendios.

**Incremento del
17% del personal
en el año 2022**



**50% de plantilla
femenina**



**85% de plantilla
con contratación
indefinida**



**38% de la plantilla
con una edad
inferior a los 30
años**



Medio ambiente

El compromiso con el cuidado del medio ambiente es parte de nuestra forma de ser. Nuestra labor consiste en prevenir, corregir y minimizar el impacto que tienen los grandes proyectos sobre el medio ambiente y aportar soluciones novedosas que contribuyan a mejorar la compatibilidad ambiental de los proyectos para los que trabajamos.

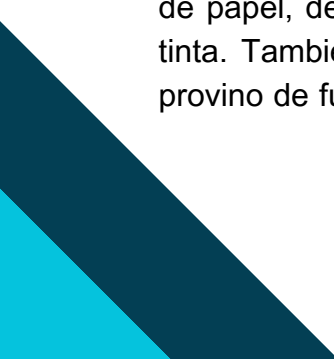
Sin embargo, creemos que este compromiso debe ser ampliado no sólo a nuestra gestión, por ello nos esforzamos por involucrar a nuestro equipo, a proveedores y a clientes en la protección del medio ambiente.

En Athmos estamos certificados con la norma ISO 14001, por lo que, tal y como indica la norma, tenemos definidos objetivos e indicadores en materia ambiental.

Las principales acciones impulsadas desde el Sistema Integrado de Gestión (SIG) para mejorar los resultados de la compañía en la gestión sostenible de edificios, equipos y materiales han estado encaminadas a la reducción del consumo de energía eléctrica, climatización, agua, papel y a aplicar la estrategia de las 3R, reducir, reutilizar y reciclar.

En Athmos realizamos el control mensual de los consumos energéticos y de los residuos generados. Así mismo, el SIG establece un procedimiento dedicado a la identificación y evaluación de los aspectos ambientales de la actividad y se desarrollan instrucciones técnicas relativas a la determinación de mediciones, gestión de residuos y optimización de consumos.

Nuestra metodología de trabajo se ha diseñado para que predomine el uso de herramientas informáticas que permitan realizar las comunicaciones internas y externas suprimiendo al máximo el uso de papel. A lo largo del año 2022 hemos consumido 35 kg de papel, de los cuales el 50% era papel reciclado, 41 kg de plástico y 2 cartuchos de tinta. También hemos consumido 127 m³ de agua y 10.287 kWh, de los que el 100% provino de fuentes renovables. También se han implementado medidas, que han tratado



de involucrar a todo el equipo, como el establecimiento de un turno voluntario para realizar el reciclado de papel y plástico habiéndose desechado el uso de vasos de plástico.

En este año 2022 hemos inscrito nuestra Huella de Carbono en el Registro de la huella de carbono, compensación y proyectos de absorción de CO₂ del Ministerio para la Transición Ecológica y el Reto Demográfico para los años 2019,2020 y 2021 en la modalidad Calculo con el alcance 1 y 2. Dicha inscripción ha ido acompañada de un Plan de medidas de reducción.

Durante este año hemos emitido un total de 52,38 toneladas de CO₂ (Alcance 1+2). Al tener un proveedor eléctrico de fuentes 100% renovables, las emisiones se corresponden al Alcance 1. Tenemos una flota compuesta por 14 vehículos, 8 de ellos son de motor ECO-G, primando siempre que se puede la utilización de GLP frente a la gasolina y, en el desarrollo de nuestra actividad habitual, hemos consumido 8.180 l de diésel, 12.207 l de gasolina y 2.867 l de GLP.

Asimismo, la política general de la empresa en esta materia, así como los estándares que requiere son dados a conocer tanto a proveedores como a clientes a través de la entrega de los documentos correspondientes (declaraciones, pliegos, etc.), además se incluyen en el manual de bienvenida del trabajador y están expuestas en los paneles informativos de las oficinas.

Con el fin de fomentar el cambio de comportamiento a favor de la movilidad activa, el transporte público y otras soluciones de transporte limpias e inteligentes, en 2022 se elaboró una encuesta entre nuestro equipo que tuvo como resultado que el 75% de los trabajadores utilizaban medios de transporte sostenibles (andando, transporte público o bicicleta o patín).

No obstante, nuestra mayor contribución a la conservación del medio ambiente es la realización de nuestro trabajo de forma precisa, exhaustiva y sistemática puesto que el objetivo último de nuestra labor es prevenir, minimizar y corregir el impacto ambiental que produce la implantación de grandes proyectos en un territorio. En el año 2022 hemos invertido un total de 7.456 horas en labores de seguimiento ambiental y social de los proyectos, lo cual supone un incremento de un 30% conforme a las 5.232 horas de visitas a campo invertidas en el año 2021. En Athmos tenemos establecidas instrucciones técnicas sobre las actuaciones de emergencias y valoración de daños ambientales y sociales, y desarrollamos nuestras acciones siguiendo los manuales de buenas prácticas ambientales y sociales.

Desde el punto de vista externo, la metodología de trabajo que tiene implantada Athmos incluye, para cada uno de los proyectos sobre los que presta sus servicios, un Sistema de Gestión Ambiental y Social que identifica y evalúa, entre otros, los riesgos ambientales que lleva aparejado cada proyecto estableciendo en su caso planes de

contingencias. Asimismo, a través de reuniones, jornadas de formación o la entrega de documentos de buenas prácticas se comunican a las partes interesadas los aspectos medioambientales que deben tomarse en consideración en cada proyecto.

Aportar soluciones a los retos ambientales de la implantación de las renovables forma parte de nuestro propósito. En coherencia con él, en 2022 hemos puesto a punto y compartido metodologías orientadas a reducir la mortandad de quirópteros en parques eólicos.

**Reducción de las emisiones de CO2 en un 18,40%
en al año 2022**



**100% de consumo energético de fuentes de
origen renovable**

Sociedad



El conocimiento de la sociedad de la que formamos parte es un elemento esencial para el desarrollo de nuestros proyectos. Debemos ser conocedores de nuestro entorno, de la sociedad que la compone y el patrimonio cultural que aporta riqueza al territorio.

Sabiendo la importancia que tiene conocer nuestro ecosistema, desarrollamos nuestra actividad haciéndonos partícipes del entorno en el que nos desarrollamos, interesándonos por sus inquietudes y conociendo sus exigencias.

La empresa está comprometida con el Patrimonio Cultural, fuente de riqueza sociocultural y económica del territorio. Durante el año 2022 Athmos ha realizado más de 92 prospecciones entre las arqueológicas y paleontológicas, fruto de las cuales se han inventariado más de 580 nuevos elementos del Patrimonio Cultural de Aragón arqueológicos, etnológicos y paleontológicos. Además, la empresa ha realizado el control y seguimiento arqueológico y/o paleontológico de la construcción de 4 proyectos de energía renovables eólicos y fotovoltaicos, en estrecha colaboración con la Vigilancia Ambiental de los Proyectos, lo que asegura una mejor protección del Patrimonio Cultural de Aragón. Todo ello redundará en un significativo incremento del conocimiento del Patrimonio Cultural de Aragón y muestra un compromiso por la salvaguarda de este recurso de todos.

Como muestra de nuestro compromiso con el empleo, especialmente el empleo joven, anualmente colaboramos con la iniciativa Come to energy, una iniciativa del Gobierno de Aragón en colaboración con el Clúster de la Energía de Aragón que tiene como objetivo fomentar la Formación Profesional en el sector de la energía. En esta colaboración hemos presentado la actividad que llevamos a cabo en Athmos y las vías educativas que pueden tomar los alumnos para desarrollarse dentro del sector. En la misma línea, dentro del Programa Expertia 2022-2023 se han impartido charlas sobre Evaluación de Impacto Ambiental en la Escuela Politécnica Superior de Huesca.

Compartir conocimiento y difundir los valores ambientales y sociales aragoneses también

contribuye a nuestro propósito, así hemos participado en las actividades del día Internacional de la Mujer y la niña en la ciencia y realizado actividades divulgativas sobre paleontología con alumnado infantil en el CRA Ínsula Barataria.

Como ejercicio de transparencia se organizan visitas proyectos de renovables cuyo objetivo es la difusión entre socios, inversores, auditores y otros agentes implicados en los mismos, de las tareas habituales que se desarrollan en la operación, mantenimiento y vigilancia ambiental de las instalaciones de energías renovables, así como la difusión de los valores ambientales y patrimoniales del entorno de los parques.

Una de las actuaciones más relevantes que desarrollamos en Athmos en materia social es la gestión de quejas. Tenemos implantado un sistema de quejas cuyo objeto es la recepción y gestión de las quejas de los stakeholders, de los proyectos, especialmente en el ámbito local, a través de un formulario que tienen a su disposición o a través del contacto con el técnico responsable a través de teléfono o correo electrónico, así como mantener un control y trazabilidad de la contestación a las citadas quejas.



Proveedores



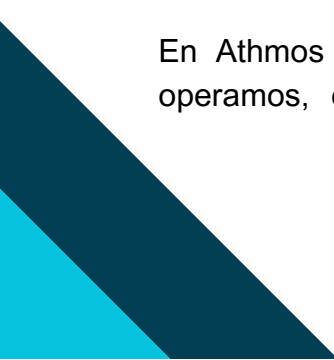
La estrategia de compras y contratación se articula en la elaboración de Planes de Contratación y Evaluación y Reevaluación de proveedores. Estos planes evalúan la eficiencia, calidad de los servicios y valores y principios que dirigen las actuaciones de los proveedores. Cabe destacar que el listado de proveedores de Athmos es limitado y se circunscribe mayoritariamente a suministros y equipamientos.

Entendemos que la introducción de criterios de sostenibilidad y de responsabilidad social en los procesos de compra es una forma de extender el comportamiento responsable a la cadena de suministro. Para ello, de forma previa a dar de alta un nuevo proveedor se realiza una evaluación del mismo solicitándole, a través de un cuestionario, información relevante vinculada al cumplimiento de la legalidad, la gestión de la calidad y el medio ambiente y la existencia de Políticas de Prevención de riesgos laborales.

Para lograr que las contrataciones sean sostenibles y estables en todas las fases de los proyectos, aplicamos una estrategia de contratación nacional, autonómica y local a medio y largo plazo gracias a acuerdos marco con cada uno de los agentes involucrados. La estrategia de contratación consta de los siguientes objetivos estratégicos:

- Reducir la dependencia de proveedores críticos o estratégicos: La compañía diversifica los acuerdos con distintos proveedores para minimizar los riesgos y la dependencia. De este modo también se logra distribuir el impacto social y económico positivo entre el territorio nacional.
- Desarrollo de relaciones con proveedores a largo plazo y de confianza: Gracias a nuestro plan de contratación basado en la realización de acuerdos marco, potenciamos la generación de valor y el apoyo de las empresas locales y nacionales en el medio y largo plazo y generamos estabilidad laboral del proveedor y sus empleados en el largo plazo.

En Athmos tenemos un alto compromiso con el desarrollo local de la zona donde operamos, en concreto la comunidad autónoma de Aragón. Por ello, priorizamos



fuertemente la implicación y desarrollo de relación con proveedores de ámbito local. Además, en nuestro negocio en concreto, el conocimiento sobre el entorno local que aportan los proveedores a su producto se traduce en una mejor calidad de nuestros servicios finales.

Los Planes de Contratación buscan siempre una sostenibilidad y continuidad en el medio y largo plazo desde las fases iniciales de los proyectos hasta la fase de explotación. La calidad y sostenibilidad de los productos o servicios requeridos, la observación de los estándares laborales, así como el origen nacional, autonómico o local de las contrataciones prevalecen a otros criterios de índole económica.

A través de los Planes de Contratación buscamos reducir la dependencia de proveedores críticos o estratégicos, minimizando riesgos y generando un beneficio en el territorio, desarrollar relaciones con proveedores a largo plazo y de confianza favoreciendo el empleo nacional estable, apoyar a la economía y el empleo nacional y reducir la huella de carbono al realizar acuerdos de cercanía. Actualmente contamos con un total de 56 proveedores que son clasificados en dos grupos (A y B) dependiendo de los siguientes aspectos:

- Compromiso social
- Calidad
- Protección al medio ambiente y sostenibilidad
- Seguridad y salud
- Políticas de protección al empleado
- Regulación de las condiciones laborales y ética corporativa
- Soluciones innovadoras

Además, tenemos instaurado un procedimiento para la coordinación de actividades empresariales, que establece la sistemática para realizar la coordinación de actividades empresariales en relación con las empresas que se contratan para la prestación de servicios, ya sean habituales o puntuales. Y en los que estén presentes trabajadores, de manera que se pueda disponer en todo momento de las evidencias documentales que acrediten el cumplimiento de las obligaciones legales y reglamentarias exigibles.